

Celková meteorologická situace a stav ve sledovaném území Liberce

Z pohledu sledování povětrnostních podmínek a samotného charakteru města lze konstatovat, že dotčené sledované území se nachází ve členitém terénu horského charakteru a pro samotné sledování stavu je nutné přihlídnout k lokálním místním podmínkám a lokalitám se změnami terénu s dopadem na aktuální meteorologickou situaci. Obecně lze konstatovat, že samotné meteorologické podmínky v jednotlivých lokalitách intravilánu Liberce jsou s ohledem na geografické členění města rozdílné (což lze předpokládat jako jeden z důvodů zvýšené procentuální nehodovosti vlivem přírodních a povětrnostních podmínek) a pro zjištění stavu a podmínek potřebných k zajištění údajů a dat pro informační systém je nutné na základě celkových sledovaných údajů (Český hydrometeorologický ústav) přihlídnout k zejména výškovému charakteru intravilánu a tuto skutečnost a potřeby zahrnout do návrhu osazení sledovacích stanic – meteohlásek.

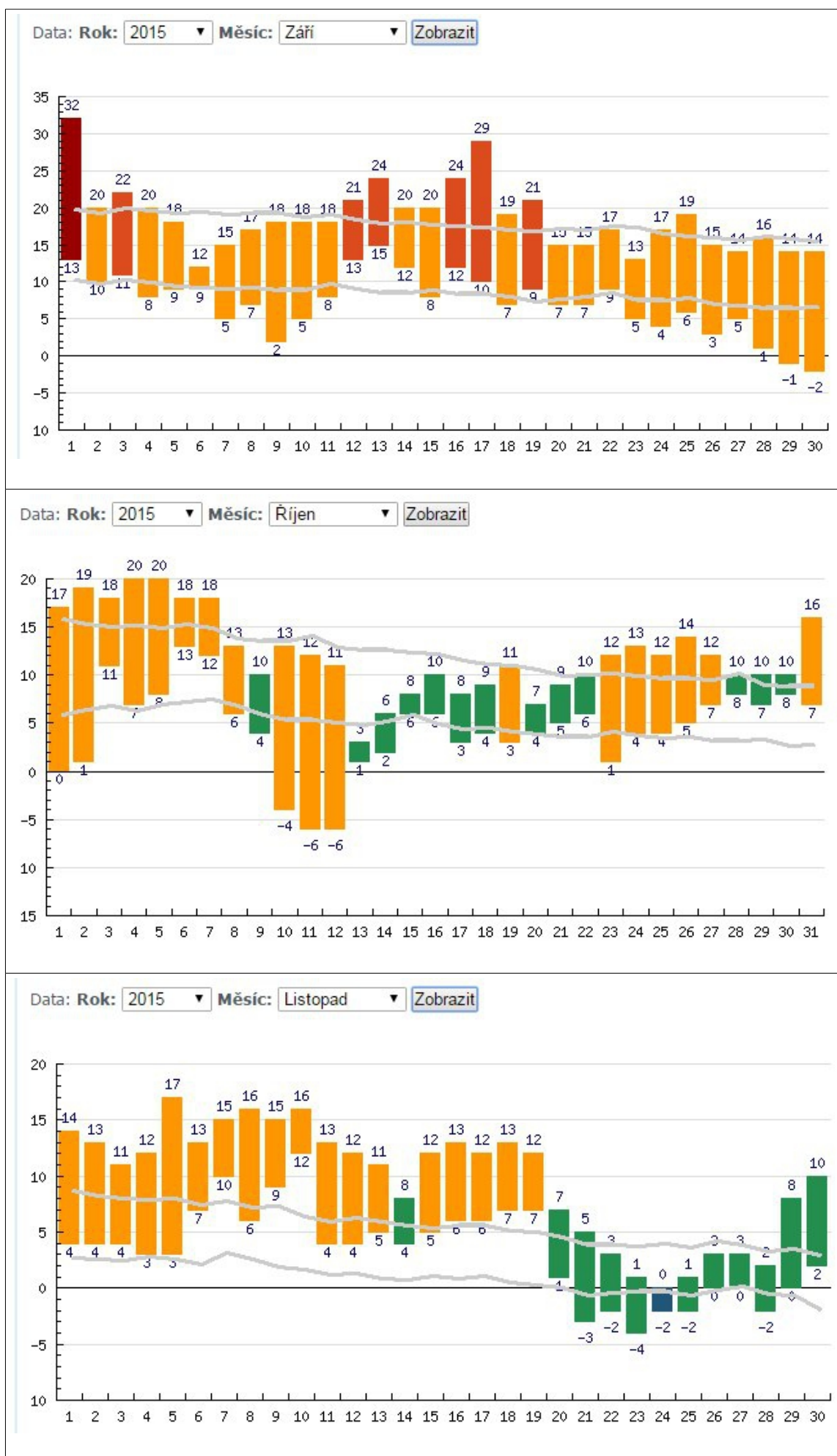
Samotné celkové mapování stavu je provedeno v rozsahu:

- celkové měsíční a zprůměrované statistiky (stanice v centru města)
- následná teplotní statistika v měsících září 2015 – duben 2016 sledovaná v centru města (oboje platí pro lokalitu se zvýšenou nehodovostí vlivem povětrnostních podmínek)

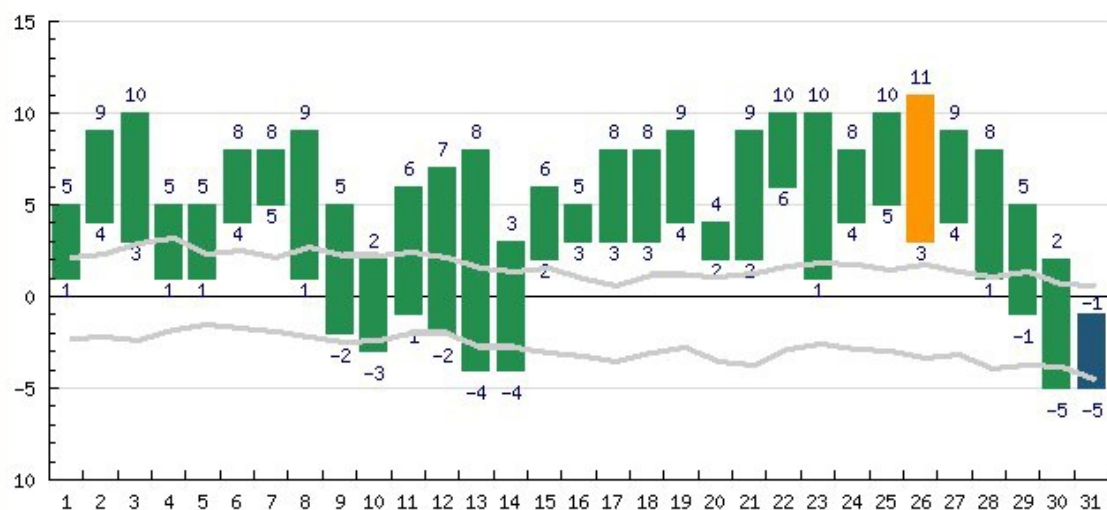
Měsíční statistiky

Údaj	Průměrná hodnota	Maximum	Minimum
Srážky:			
Leden	58 mm	135 mm (2012)	7 mm (1996)
Únor	44 mm	84 mm (1988)	- mm (2013)
Březen	53 mm	123 mm (1998)	- mm (2013)
Duben	44 mm	102 mm (1997)	- mm (2013)
Květen	67 mm	175 mm (1978)	21 mm (1979)
Červen	79 mm	202 mm (2013)	27 mm (2003)
Červenec	91 mm	278 mm (2011)	20 mm (1990)
Srpen	87 mm	374 mm (2010)	13 mm (2000)
Září	62 mm	164 mm (2010)	14 mm (1982)
Říjen	55 mm	202 mm (1974)	- mm (1938)
Listopad	62 mm	156 mm (1939)	- mm (2011)
Prosinec	67 mm	180 mm (1974)	15 mm (2000)
Teploty:			
Leden	-1.9 °C	3.1 °C (2007)	-11.3 °C (1942)
Únor	-0.9 °C	4.2 °C (1990)	-8 °C (1940)
Březen	2.8 °C	6.4 °C (2014)	-2.6 °C (1987)
Duben	7.3 °C	11.7 °C (2009)	3.8 °C (1997)
Květen	12.2 °C	14.9 °C (1993)	8.2 °C (1941)
Červen	15.2 °C	18.7 °C (2003)	12.3 °C (1985)
Červenec	17.1 °C	21.9 °C (2006)	13.5 °C (1979)
Srpen	16.8 °C	21.2 °C (2015)	13.6 °C (1940)
Září	12.9 °C	16.3 °C (2006)	9.3 °C (1996)
Říjen	8.3 °C	11.9 °C (2001)	4.6 °C (1974)
Listopad	3.3 °C	6.8 °C (2014)	-0.1 °C (1993)
Prosinec	-0.5 °C	4.5 °C (2015)	-6.1 °C (1940)

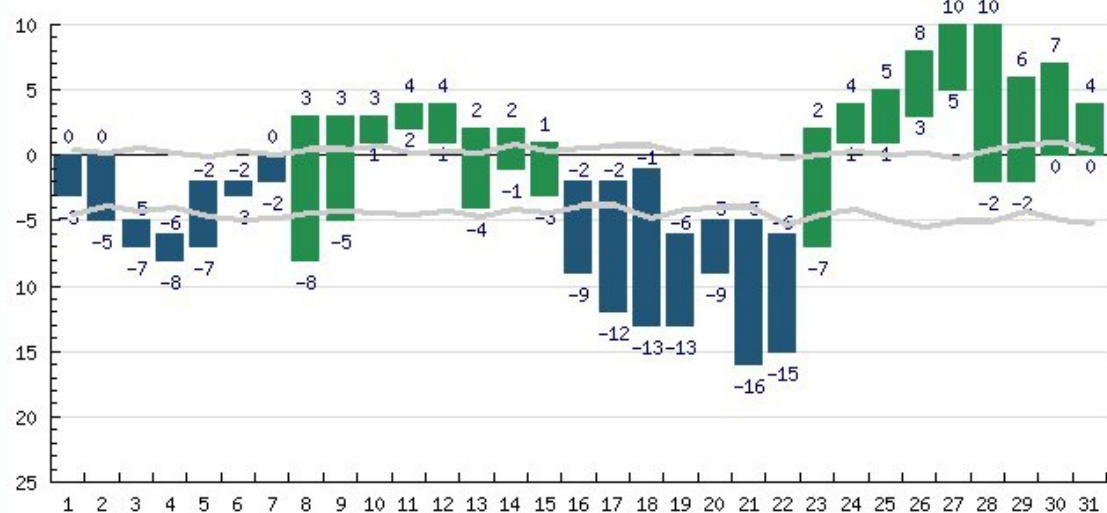
Teplotní statistiky v měsících září 2015 – duben 2016:



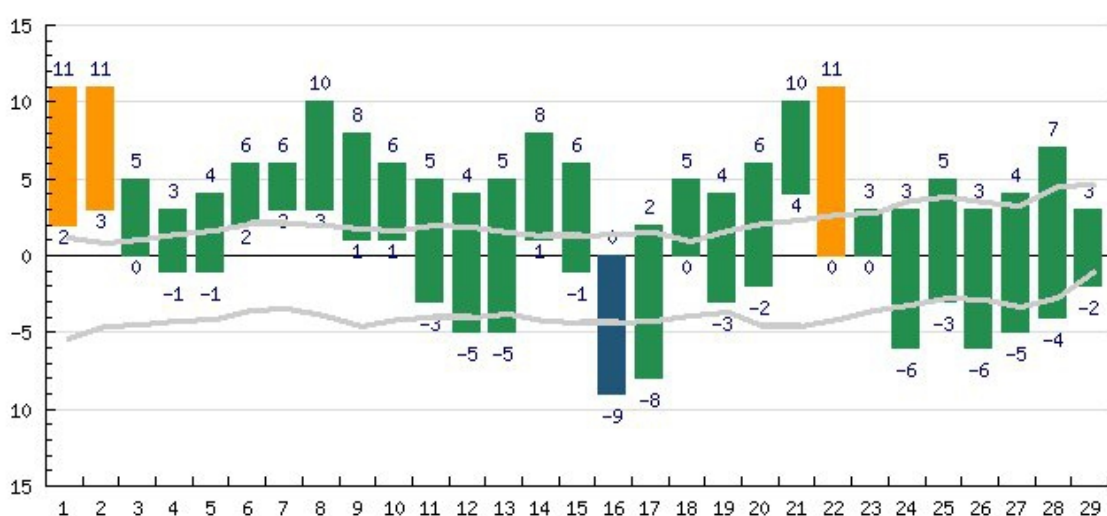
Data: Rok: 2015 ▼ Měsíc: Prosinec ▼ Zobrazit

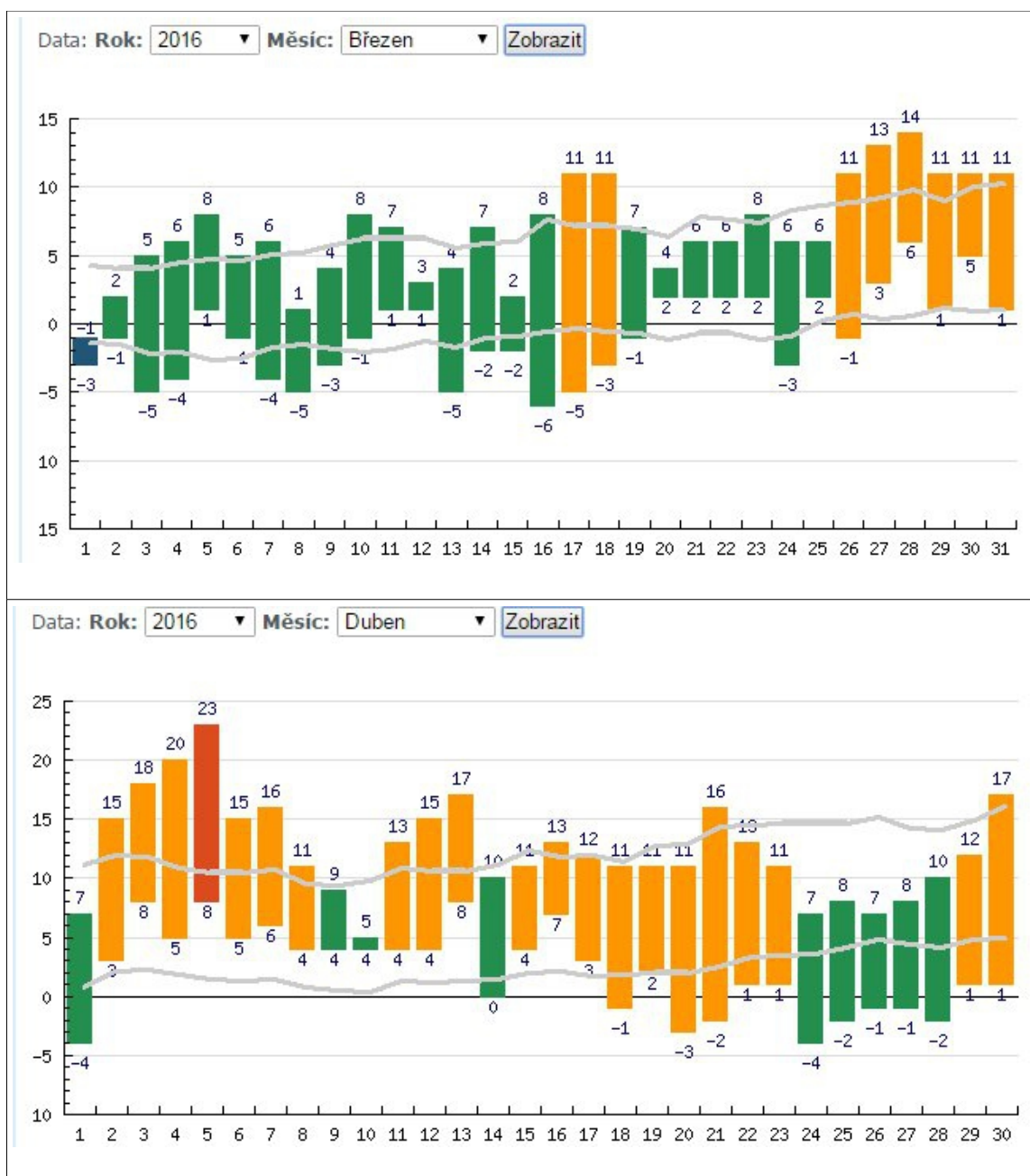


Data: Rok: 2016 ▼ Měsíc: Leden ▼ Zobrazit



Data: Rok: 2016 ▼ Měsíc: Únor ▼ Zobrazit





Stručný souhrn a závěr z teplotní statistiky:

Z výše uvedených statistik a sledování je zřejmé, že i v poslední, celkově teplotně nadprůměrné zimě r. 2015 - 2016, docházelo v dotčené lokalitě k výskytu mrazů v zimních měsících a rozsahu od září do dubna, tj. z pohledu meteorologického teplotního mapování rozsah 8-mi měsíců v roce. K těmto měsícům je nutné přičtení ostatních, neuvedených měsíců a ročních období, kdy lze zejména v květnu a srpnu / září očekávat zhoršené meteorologické podmínky s ohledem na lokalitu v tvorbě mlhy a jiných faktorů zhoršujících dopravní podmínky.

Celkově lze konstatovat, že s ohledem na rozsah silniční sítě intravilánu města Liberce a polohu v rámci České republiky se jedná o lokalitu, kde meteorologické mapování pro účely informačního řízení dopravy je maximálně vhodné a doporučené. Zároveň lze konstatovat, že s ohledem na zejména výškovou dispozici intravilánu města je pro získávání relevantních použitelných dat nutné rozložení stanovisek zajišťujících podklady a údaje po prakticky celém intravilánu města. Pro samotný návrh je nutné vycházet z výškového reliéfu a dispozice města. Pro samotný návrh je vhodné brát v potaz i umístění lokalit se zvýšenou nehodovostí z příčin zhoršených meteorologických podmínek – viz. rozbor a statistiky výše.